

Le violenze di genere: comprendere per una proposta pastorale

Le violenze su se stessi

Ketty Vaccaro

Responsabile area salute e welfare

Fondazione Censis

Quali informazioni?

Fonti

- Istat
- Studi ad hoc di ambito sanitario

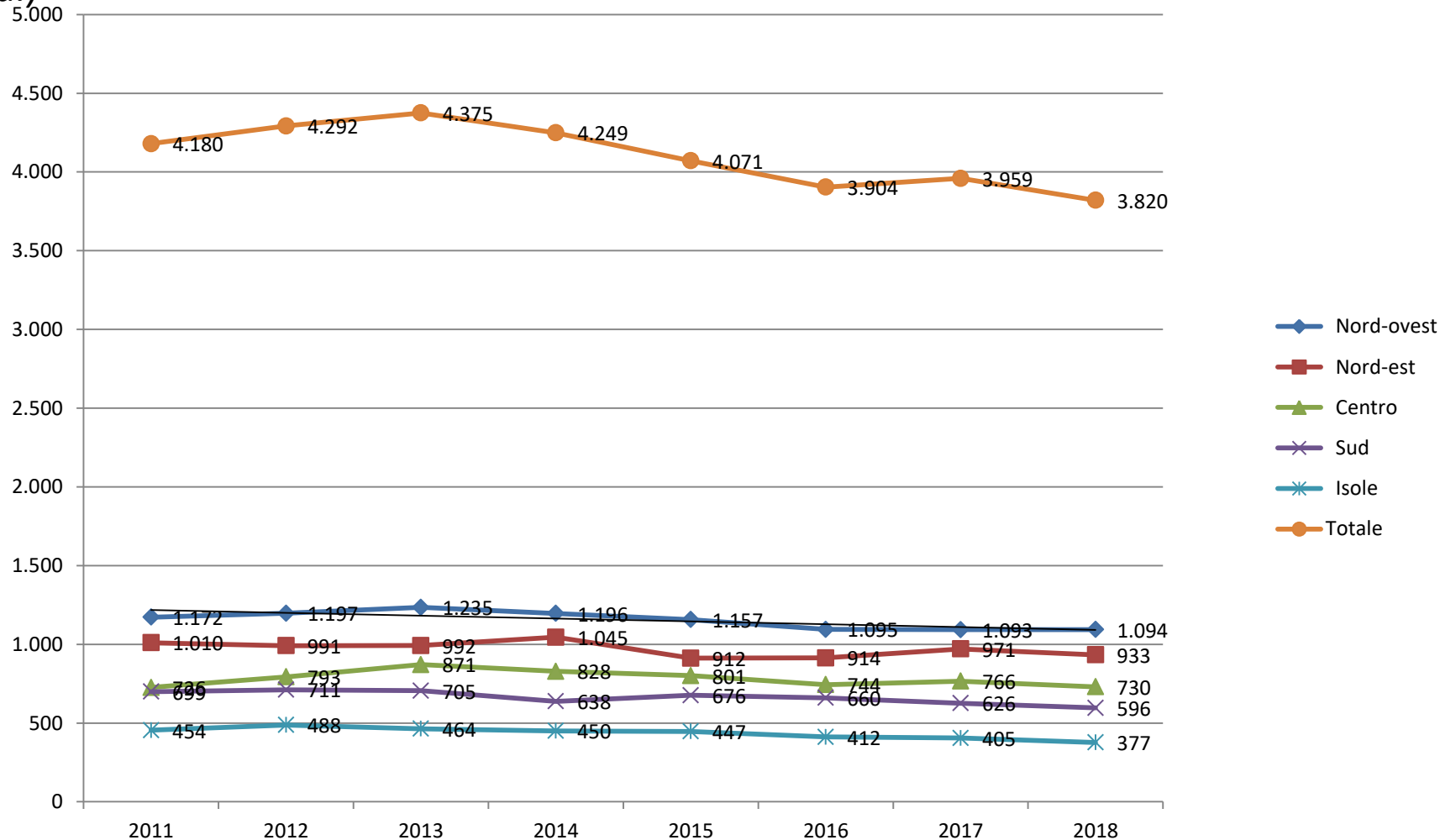
Caratteristiche dei dati

- Dati sui suicidi
- Dati sui tentati suicidi (solo fino al 2010)
- Dati sull'autolesionismo
- Molto sommerso e sottovalutato

L'andamento nel tempo e nei territori dei suicidi

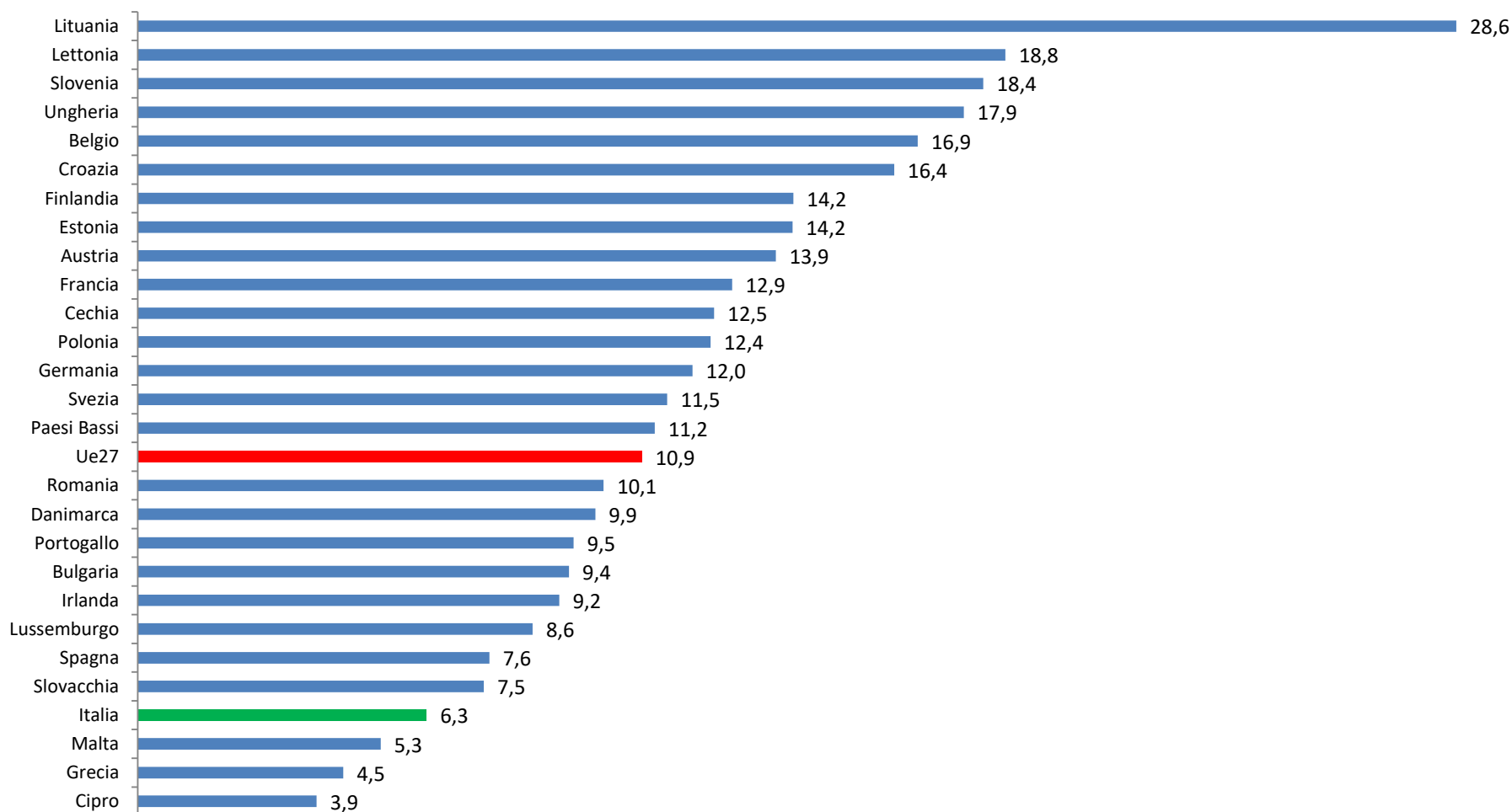
Suicidi per ripartizione territoriale e totale Italia, popolazione 15 anni e oltre, 2011-2018

(v.a.)



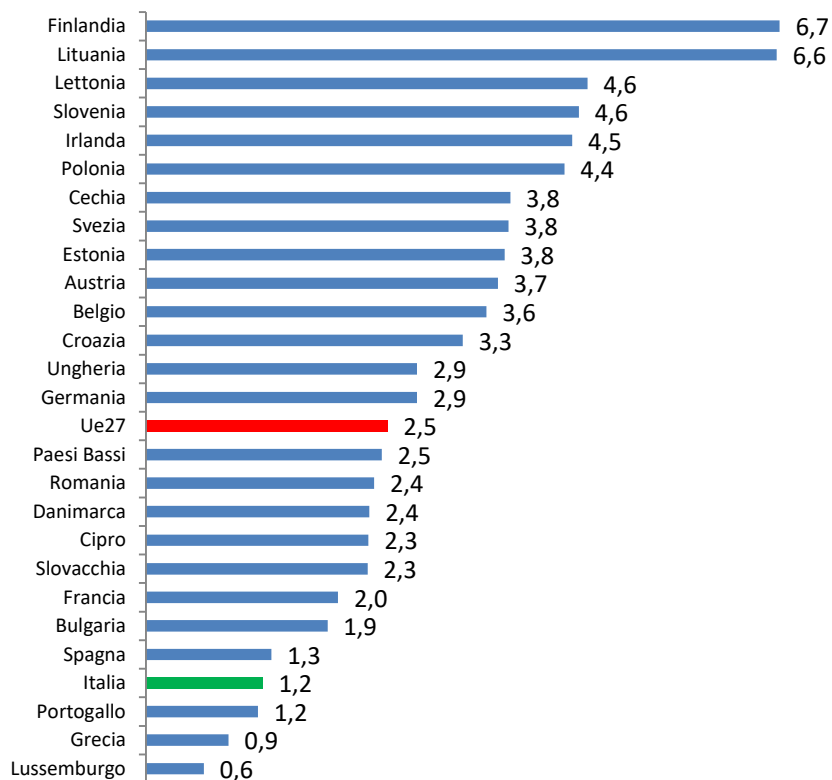
Un confronto internazionale

Morti per suicidio nei paesi dell'Unione europea, 2016 (per 100.000 abitanti)

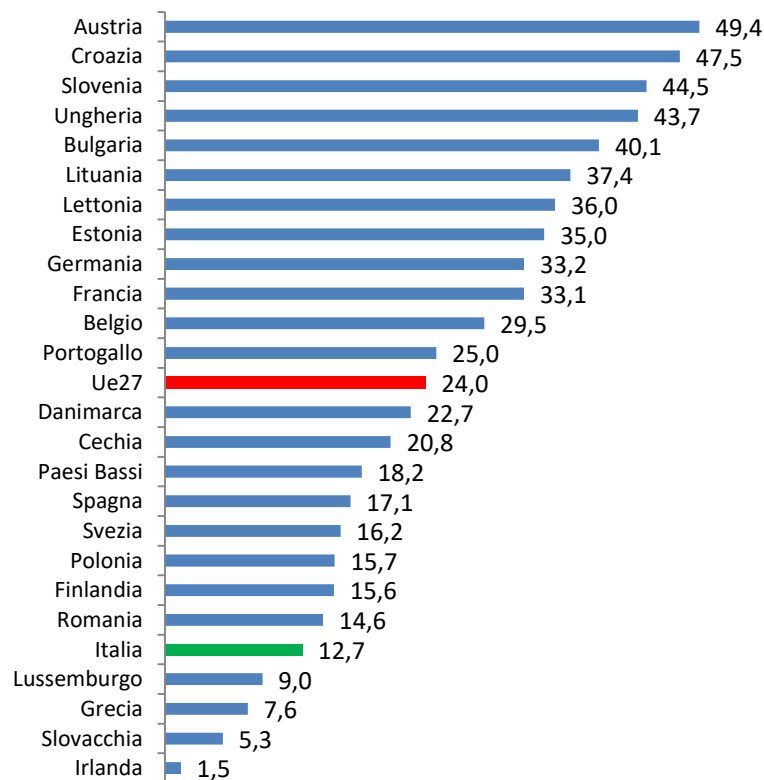


Le differenze tra generazioni

Meno di 25 anni (per 100.000 abitanti)

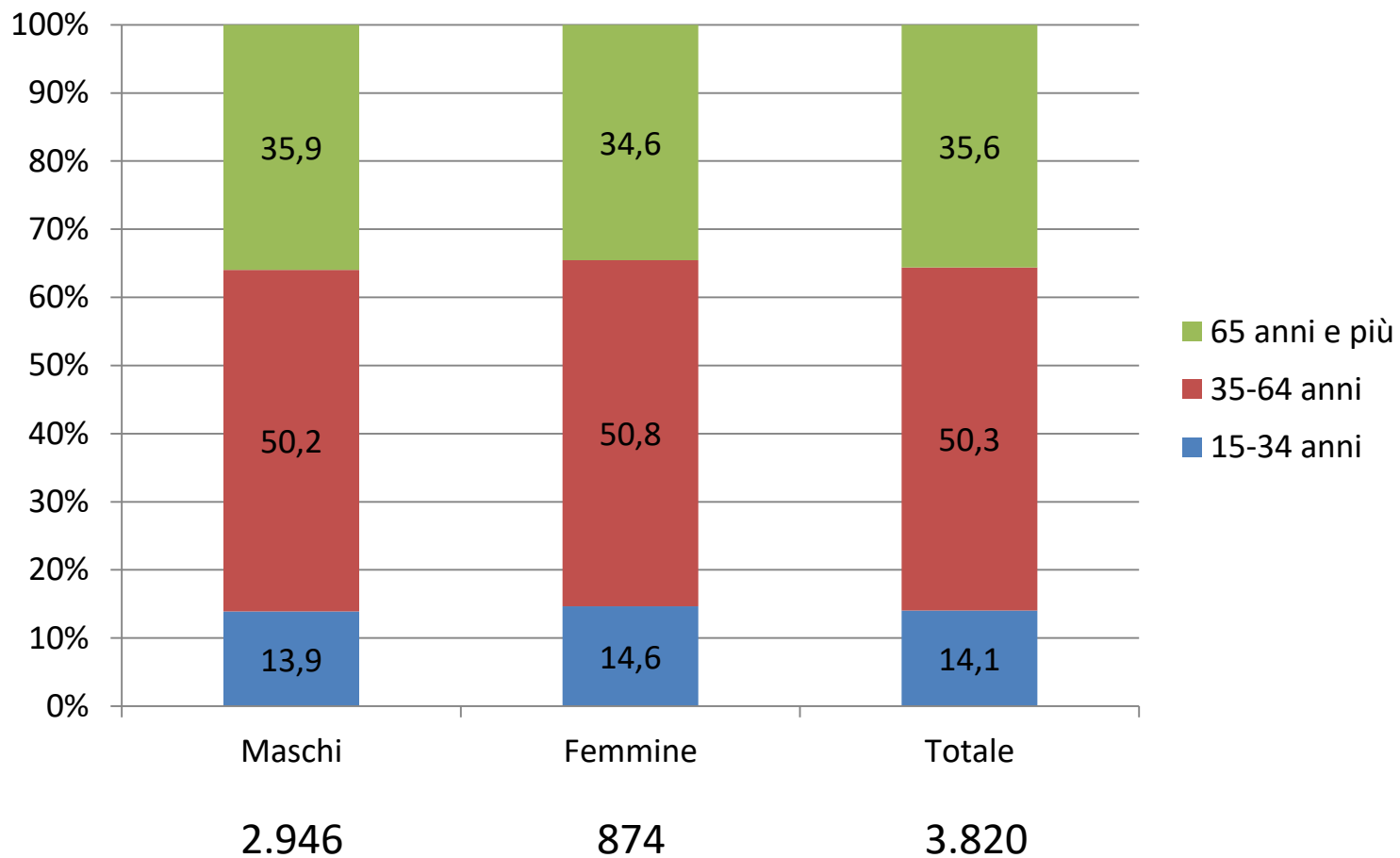


85 anni e oltre (per 100.000 abitanti)



La variabilità per età

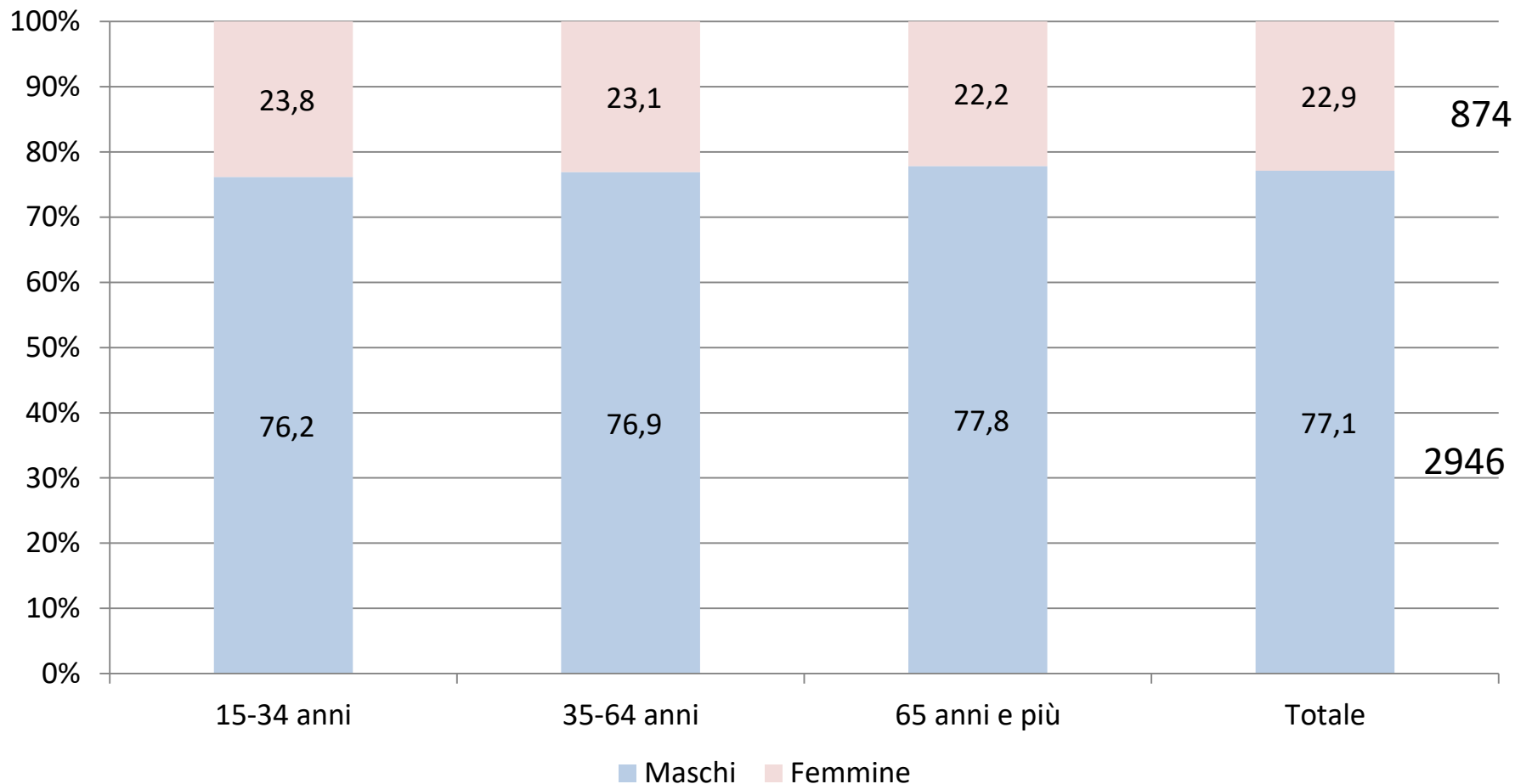
Suicidi per età e genere, 2018 (v.a. e val. %)



La variabilità per genere

Suicidi per età e genere, 2018 (v.a. e val. %)

3.820



Una riduzione trasversale

Suicidi per età e genere, 2011-2018
(v.a. e diff.ass.)

	2011	2018	diff.ass. 2011-2018
Maschi			
15-34 anni	486	409	-77
35-64 anni	1.668	1.478	-190
65 anni e più	1.157	1.059	-98
totale	3.311	2.946	-365
Femmine			
15-34 anni	102	128	26
35-64 anni	461	444	-17
65 anni e più	306	302	-4
totale	869	874	5
Totale			
15-34 anni	588	537	-51
35-64 anni	2.129	1.922	-207
65 anni e più	1.463	1.361	-102
totale	4.180	3.820	-360

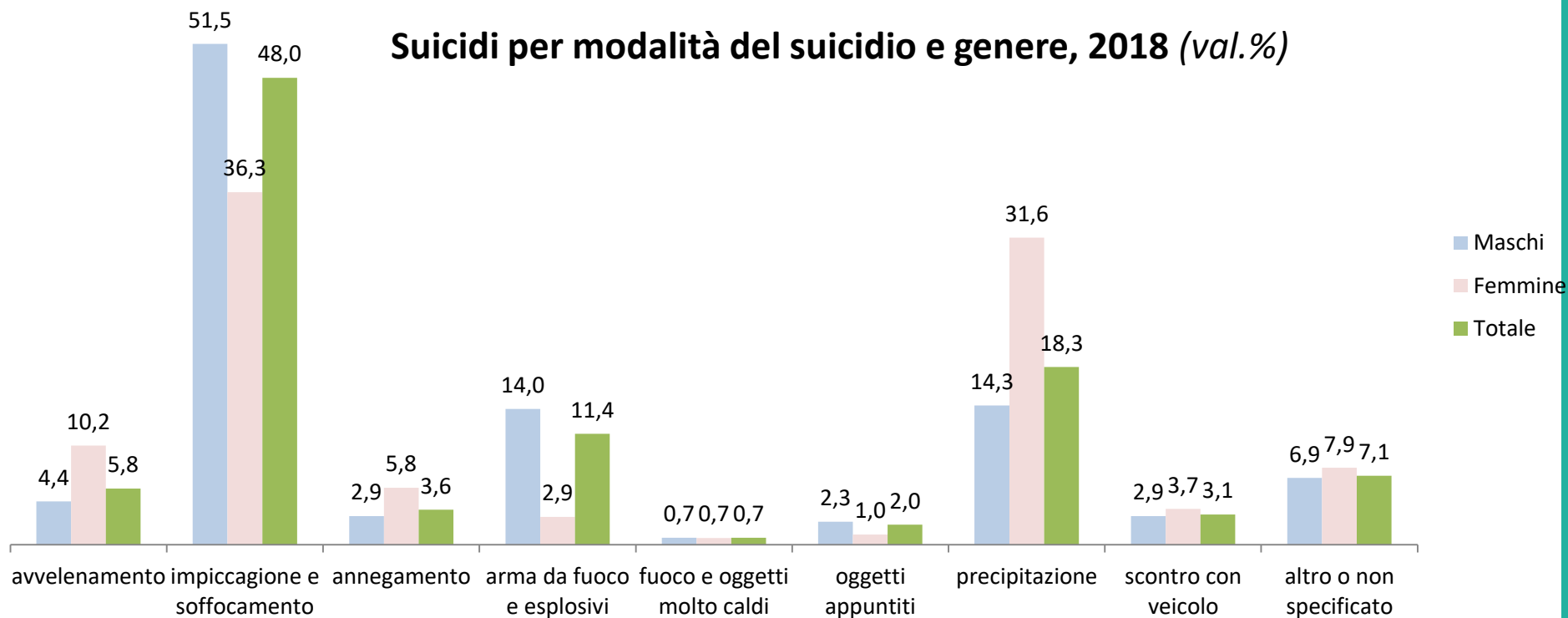
Fonte: elaborazione Censis su dati Istat

K. Vaccaro 2021

Quali modalità?

	v.a.	val.%
Presenza solo di malattie mentali	575	15,1
Presenza solo di malattie fisiche	136	3,6
Presenza di malattie mentali e fisiche	113	3,0
Assenza di malattie mentali e fisiche	2.996	78,4
Totale	3.820	100,0

Suicidi per presenza di malattie mentali e/o fisiche, 2018 (v.a. e val.%)



L'età difficile

Il **suicidio**, nel mondo, è la seconda causa di morte tra giovani e giovanissimi.

In Italia, dei poco meno di **4.000 suicidi l'anno**, oltre il **5% (200)** è compiuto da ragazzi sotto i 24 anni.

Nel 2018 409 (14,1%) nella fascia di età 15-34 anni.

Il trend dei suicidi è in calo dal 1995 al 2017 il numero dei decessi, in tutte le fasce d'età, si è ridotto del 14%.

L'unico caso in cui il dato cresce dal 2011 al 2018 è quello delle ragazze e giovani donne dai 15 ai 24 anni (+26 in v.a.)

Nel complesso i l'80% riguarda gli uomini (11,8 per 100.000 abitanti per gli uomini e al 3,0 per 100.000 delle donne) e sono più frequenti al Nord ed in età anziana. La fascia di età più a rischio è 15-19 anni (86% del totale)

Grande E, Vichi M, Alicandro G, Simeoni S, Murianni L, Marchetti S, Zengarini N, Frova L, Pompili M. Suicide among adolescents in Italy: a nationwide cohort study of the role of family characteristics. *European Child & Adolescent Psychiatry*, 2020, Jul 2. doi: 10.1007/s00787-020-01591-8. Online ahead of print.

Crescono però i casi di **autolesionismo e di comportamento suicidario** tra gli adolescenti. Uno studio internazionale pubblicato su *Journal of Child Psychology and Psychiatry*, rileva che in Europa oltre un quarto degli adolescenti (27,6%, età media 14 anni) mette in atto comportamenti autolesivi occasionali o ripetuti nel tempo.

I disturbi del comportamento alimentare

La prevalenza *lifetime* de:

- anoressia nervosa è compresa tra l'1,2 e l'1,9%
- bulimia nervosa è compresa tra l'1,7 e il 2,9%
- disturbo da binge-eating è compresa tra il 2,2 e il 5% della popolazione

L'età più comune di insorgenza dell'anoressia nervosa e della bulimia nervosa è compresa tra i **13 ei 19 anni**

Secondo i dati preliminari di uno studio CCM i pazienti del SSN con disturbi del comportamento alimentare nel 2019 erano circa **2.400.000**.

Si assiste ad un calo dell'età mediana e della proporzione di ricoveri di sesso femminile rispetto a quelli maschili, confermando un abbassamento dell'età di insorgenza dei DCA (il 20% della popolazione ammalata alla fine del 2019 è sotto i 14 anni) una loro maggiore diffusione nella popolazione maschile (nella fascia tra i 12 e 17 anni comprende il 10%). Il picco dei dati sull'ospedalizzazione è intorno ai 17 anni